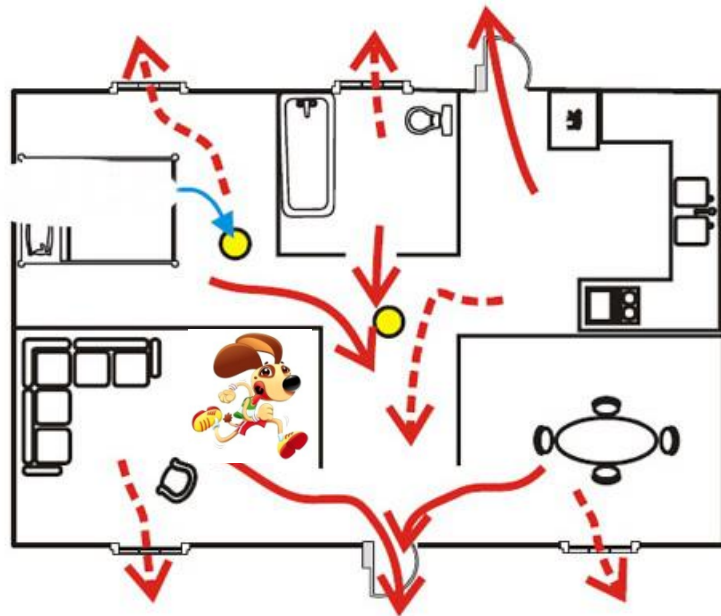




# Almennar leiðbeiningar um viðbragðs- og rýmingaráætlun

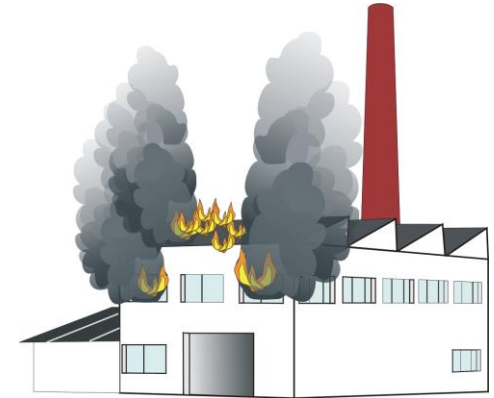


**Forvarnasvið**

**Slökkviliðs höfuðborgarsvæðisins**



# Leiðbeiningar Eldur



Ýtið á næsta brunaboða  
Hringið í **112**

Tilkynnið um eld til nærstaddra

Farið stystu leið út úr húsinu

Ef reykur er í flóttaleið þá veljið næstu flóttaleið

Ekki fara aftur inn í húsið fyrr en leyfi hefur verið gefið

Ef reykur er á gangi, lokið hurðum,  
reynið að þétta með þeim t.d. með blautri tusku og gerið  
vart við ykkur í glugga



# Leiðbeiningar Jarðskjálftar



Farið í horn burðarveggja, opnar dyr eða undir borð

Forðið ykkur frá svæðum þar sem  
hlutir geta fallið úr hillum

Krjúpa – Skýla - Halda

Ekki hlaupa út í óðagoti

Ekki nota lyftur

Yfirgefa húsið ef það  
er skemmt eftir jarðskjálftann



# Leiðbeiningar

Kynntu þér:

Rýmingaráætlun hússins

Útgönguleiðir og björgunarop

Staðsetningu brunaboða

Staðsetningu og notkun slökkvitækja

Annar neyðarbúnað sem til staðar er í húsnæðinu





# Stjórnendur og Lykilstarfsmenn

Stjórnandi aðgerða er viðkomandi yfirmaður  
(eða staðgengill)

Með honum er t.d. aðstoðarmaður eða húsvörður  
Lykilstarfsmenn / Rýmingarfulltrúar

- \*\* Fara yfir sitt svæði og athuga hvort allir séu komnir út
- \*\* Miðla upplýsingum til yfirmanns um rýmingu
  - \*\* Láta vita ef grunur er um að einhver eða einhverjir séu enn inni á hættusvæði



# Listi yfir lykilstarfsmenn

Svæði	Lykilstarfsmenn
Skrifstofa	Skrifstofustjóri
Mötuneyti	Aðstoðarmatráður
Lager	Lagerstjóri

og skilgreina hlutverk þeirra



# Flóttaleiðateikning



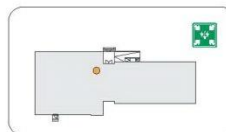
## Viðbrögð við hættuástandi

### KYNNTU ÞÉR

- Rýmingaráætlun hússins
- Útgönguleiðir og björgunarop
- Staðsetningu brunaboða
- Staðsetningu og notkun slökkvitækja og neyðarbúnaðar

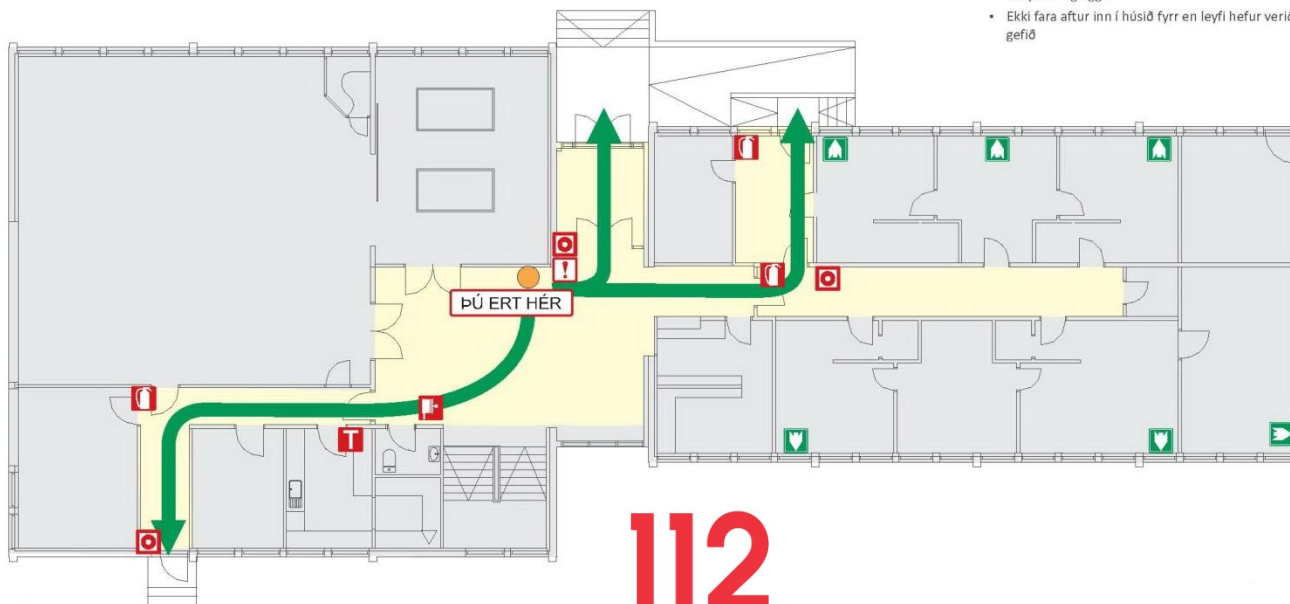
### JARÐSKJÁLFTAR

- Farið í horn burðarvegga, opnar dyr eða undir borð
- Forðið ykkur frá svæðum þar sem hlutir geta fallið úr hillum
- Krjúpa - Skýla - Halda
- Ekki hlaupa út í óðagoti
- Ekki nota lyftur
- Yfirgefið bygginguna ef hún er skemmd eftir skjálftann



### ELDUR

- Ýtið á næsta brunaboða
- Hringið í 1-1-2
- Tilkynnið um eldinn til nærstaddra
- Farið stýðstu leið út úr húsinu
- Ef reykur er í flóttaleið þá veljið næstu flóttaleið
- Ef reykur er á gangi, lokið hurð, reynið að þetta með henni t.d. með blautri tusku og gerið vart við ykkur í glugga
- Ekki fara aftur inn í húsið fyrr en leyfi hefur verið gefið



**112**  
EINN EINN TVEIR



# Afstöðumynd og söfnunarsvæði







## **Brunaviðvörðunarkerfi gefur boð**

**ALLIR**

**Fara út um  
greiðfæra flóttaleið.  
Fara á söfnunarsvæði.**

**LYKILSTARFSMENN**

**Tryggja rýmingu.  
Meta ástand.  
Upplýsa stjórnanda.**

**STJÓRNANDI**

**Fer að stjórnstöflu.  
Aðgætir boðin.  
Aflar upplýsinga.**



**ELDUR**  
Ótryggt ástand.

Hringja í **112**.

Rýming húsnæðis.

Slökkva eld ef öruggt er.  
Lágmarka tjón.  
Fara í öruggt húsaskjól

Stjórnandi eða staðgengill  
tekur á móti slökkviliði.



## **FALSBOD**

**Tryggt ástand.**



**Stöðva bjöllur.**



**Hringja í vaktstöð.**



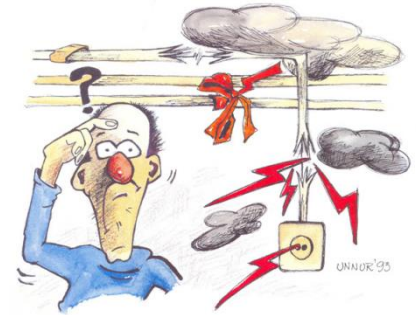
**Gefa upplýsingar um atvikið.  
Hætta við rýmingu.**



**Atvikið skráð í þjónustubók.**



# Til umhugsunar



- \*\* Þurfa einhverjir hjálp við að komast út?
- \*\* Eru einhver hættuleg efni sem þarf að huga að?
- \*\* Einhver fleiri atriði tengd starfsemi sem þarf að segja frá?
  - \*\* Koma upplýsingum og athugasemdum til stjórnanda
  - \*\* Koma upplýsingum áfram til slökkviliðs ef þarf





# Minnisatriði stjórnanda



**\*\* Merkingu fyrir söfnunarsvæði – stöng/fáni/merking**

**\*\* Gjallarhorn**

**\*\* Hýsingu í vondu veðri**





# Minnisatriði



Út- og neyðarlýsing skal vera til staðar á áberandi stöðum í byggingunni

Til staðar þurfa að vera teikningar sem sýna brunahólf, slökkvibúnað, flóttaleiðir og söfnunarsvæði

Hafa yfirsýn yfir að allir séu komnir út úr byggingunni t.d. manntal

Ekki er leyfilegt að nota lyftur og gera þarf aðrar ráðstafanir vegna t.d. fatlaðra

Halda rýmingaræfingu allavega einu sinni á ári



# Er sambærilegt á ykkar teikningum



Þú er hér



Slökkvitæki



Brunaslanga



Björgunarop



Söfnunarstaður



Hættuleg efni



Hjartastuðtæki



Merkingar fyrir  
slökkvibúnað og  
björgunarsvæði



# Undirbúningur



Kynnið ykkur flóttaleiðarkort á ykkar svæði

Þar á að koma fram:

**\*\* Tvær bestu flóttaleiðirnar**

**\*\* Söfnunarsvæði**

**\*\* Upplýsingar um hvernig á að bregðast við eldi og jarðskjálftum**

**\*\* Staðsetning brunavarnabúnaðar**







# Rýmingaræfing



Allir eiga að vita af æfingunni



- \*\* Póstur til starfsmanna
- \*\* Skjáauglýsing og póstur til annarra t.d gesta
- \*\* Póstur til forráðamanna
- \*\* Hringja í vaktstöð
- \*\* Hafa samband við **112** og láta vita



# Rýming

**\*\* Þegar kerfið fer af stað \*\***

- 1)** Eiga allir að fara hratt en skipulega út á söfnunarsvæði Skilja allt dót eftir t.d. töskur, úlpur og fl  
Bíða þar eftir fyrirmælum yfirmanns
- 2)** Lykilstarfsmenn fara yfir sín svæði
- 3)** Yfirmaður heimilar inngöngu þegar allar upplýsingar eru komnar frá lykilstarfsmönnum / rýmingarfulltrúum og allir hafa verið upplýstir um gang æfingarinnar



# Viðbragðs- og rýmingaráætlun

Þar sem viðbragðs- og rýmingaráætlun er til staðar  
er hægt að skipta viðbragðsáætlun  
í tvennt fyrri og seinni hluta

Eingöngu þar sem virk viðbragðs- og  
rýmingaráætlun er til staðar

Viðbragðs- og rýmingaráætlun þarf  
þá að æfa einu sinni á ári



# Rýmingaræfing – fyrri hluti

**\*\* Þegar kerfið fer af stað og hljóðnar \*\***

Þarf viðkomandi yfirmaður eða rýmingarfulltrúar að

- 1)** Setja alla í viðbragðsstöðu
- 2)** Skoða flóttaleiðakort
- 3)** Gefa upplýsingar um stystu leiðir og söfnunarsvæði
- 4)** Bíða átekta



# Rýmingaræfing – seinni hluti

**\*\* Þegar kerfið fer aftur af stað á fulla hringingu... \*\***

- 1)** Eiga allir að fara hratt en skipulega út á söfnunarsvæði  
Skilja allt dót eftir t.d. töskur, úlpur og fl  
Bíða þar eftir fyrirmælum yfirmanns
- 2)** Lykilstarfsmenn fara yfir sín svæði
- 3)** Yfirmaður heimilar inngöngu þegar allar upplýsingar eru komnar frá lykilstarfsmönnum / rýmingarfulltrúum og allir hafa verið upplýstir um gang æfingarinnar